



令和6年度 品川区立伊藤学園防災計画

(避難所運営計画)

令和6年11月11日 改訂

1 目的

- 品川区の防災計画により、本校施設が一時避難所、長期避難所になる。そのため、
- (1) 区の適切な指導と援助を受け、該当する町会が主体となり、本校の避難所運営を行う。
 - (2) 避難した住民は、本校防災計画に従い運営会議および施設管理長の指示に従う。

2 該当町会と住民および世帯数 *令和6年10月1日現在

大井滝王子町会：4,164名（2,302世帯）西大井一丁目町会：3,082名（1,724世帯）

3 避難想定

- (1) 一時避難（1日後）1,276名（2町会の住民数×18%）
- (2) 長期避難（4日後～1週間）1,489名（2町会の住民数×21%）

※住民数÷（被害想定の人口÷被害想定避難者数）

※地域防災計画上に記載はなく、地域内での予測値

4 避難所運営会議の構成

- (1) 町会会長（大井滝王子町会会長、西大井一丁目町会会長）、町会の防災担当役員（各係責任者）
 - (2) 学校の鍵管理者 大井滝王子町会会長・西大井一丁目町会会長
 - (3) 伊藤学園校長（施設管理者）と副校長、教職員の各責任者
- * 本部長、副本部長を町会会長から選出する。（輪番制）⇒令和6年度：大井滝王子町会会長（山田会長）
 - * 災害の際には、品川区職員が参集する。（参集職員10名）

【避難所運営会議の主な議事】

- ① 収容人員に関する報告
- ② 収容スペース過不足に関する報告
- ③ 各部の業務状況に関する報告
- ④ 各部間での要調整事項に関する協議
- ⑤ 物資充足状況に関する報告
- ⑥ 区災害対策本部との連絡状況・内容に関する報告
- ⑦ 在宅被災者の状況に関する報告
- ⑧ その他必要事項に関する協議

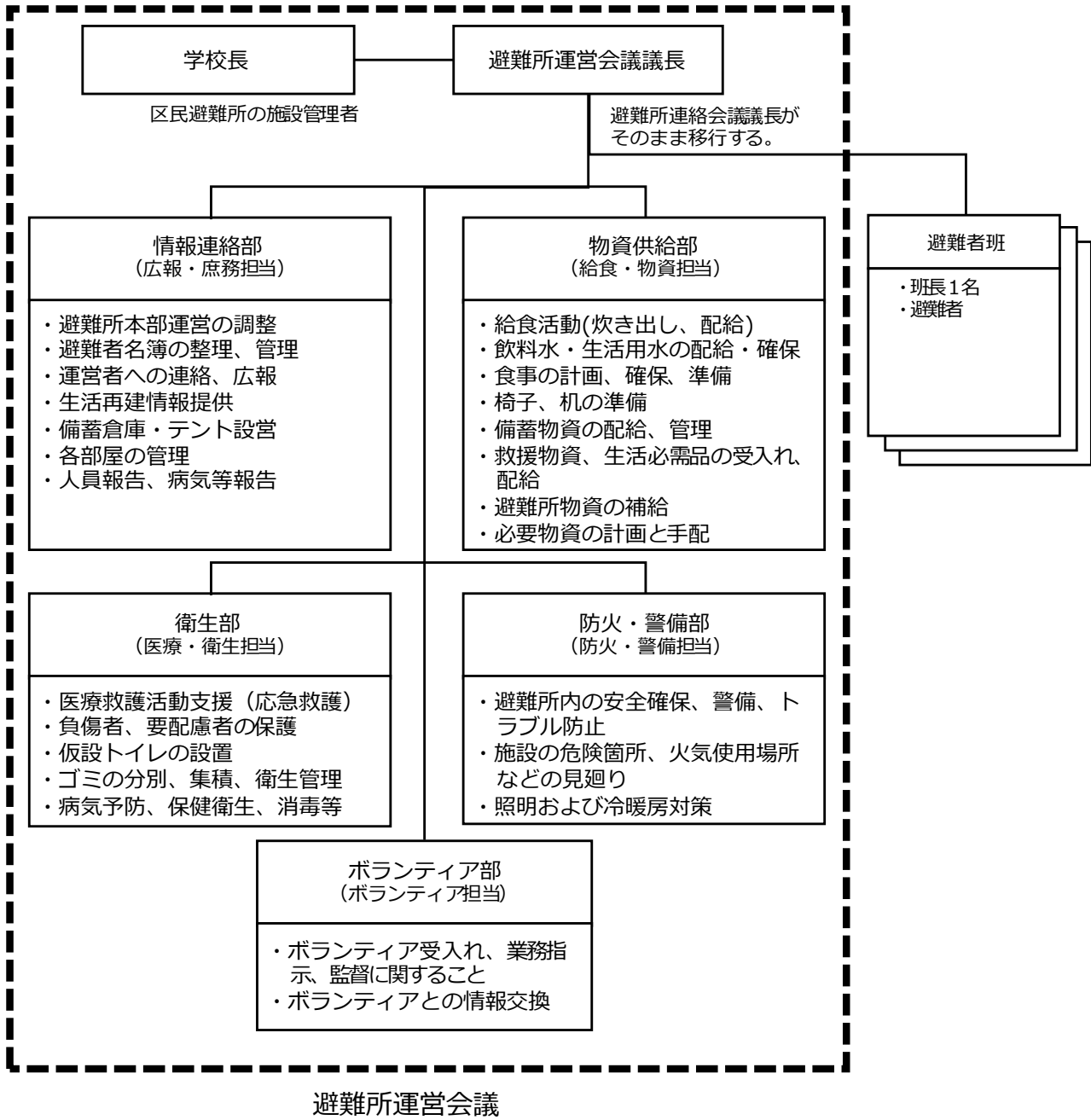
5 基本的対策

- (1) 災害発生時（学校関係者がいない場合）は、大井滝王子町会会長、西大井一丁目町会会長が本玄関（正門）及び東門を開ける。滝王子通り沿いバス停付近の門（旧正門）は、普段から締め切っており、帰宅困難者の進入抑止も考慮し、災害時も原則開錠しない方針とする。
- (2) 各町会を単位とする救助活動と消火活動のための組織を編成する。
- (3) 情報伝達は必要な情報を随時模造紙に書き、玄関の扉もしくは玄関内に掲示する。
- (4) 一時避難や長期避難の部屋は、混乱を回避するために、人員の点呼や情報の提供、指示の徹底ができる町会ごとに指定する。
- (5) 昼間発災の場合、発災直後は、児童・生徒の安全確保が優先され、原則教室の避難者利用は制限される。昼間発災の場合、避難者は、校庭に一時退避した後、南側校舎昇降口を利用してアリーナ（地下2階）及びアリーナ（2階）を優先して利用する【第一次開放】。保護者への引渡しの状況が落ち着いた段階で町会ごとに指定する部屋に移動する【第二次開放】。
- (6) 生徒・児童がいる状況では、できるだけ避難者動線と引渡し対応の動線の輻輳を避けることが望ましい。施設管理者と参集した町会員は、避難者の南側校舎から北側校舎への進入を抑止するため、必要な箇所にカラーコーンやテープで立ち入り制限措置を実施する（詳細位置は、P7以降の配置図を参照）。
- (7) 避難生活では、規律ある冷静な行動、言動をとるように協力を呼びかける。
- (8) 部屋については、各町会の担当者より指示を受けてから使用する。
- (9) 食事は校庭でとる。食卓はアリーナ外倉庫、会議室、生活科室の机や椅子を使用する。テントを張る。
- (10) 校内トイレや仮設トイレの使用にあたっては、各自バケツ一杯の水を利用し、使用後に流す。
- (11) 病気やケガなど、治療を要する人は、保健室、カウンセリング室、図工室、生活科室に収容する。歩行困難

な人や高齢者等（災害時避難行動要支援者）も同様に収容する。

- (12) 女性避難者のためのプライバシー空間として、更衣室（女性専用）、授乳室、相談スペースを設置する。部屋によっては、つい立て・カーテンによる間仕切り、女性特有の必要物資の支給方法（同性による配布、更衣室等への常備）も進めていく。

6 避難所運営組織図



【各主体の役割】

施設管理者・本校教職員	防災区民組織	避難者	区派遣職員
<ul style="list-style-type: none"> 生徒の誘導指導 保護者の安否の確認 避難所施設の管理・運営 	<ul style="list-style-type: none"> 避難所の管理・運営 避難所における各業務を担当 	<ul style="list-style-type: none"> 避難所の管理・運営 避難所における各業務を担当 	<ul style="list-style-type: none"> 区災害対策本部との連絡調整 ボランティアの受入

7 品川区立伊藤学園災害対策本部の避難所体制 滝⇒大井滝王子町会 西⇒西大井一丁目町会

各部	係名	係内容	担当		場所	
			町会	区・学校		
本部	1	本部長 副本部長 施設管理 長・統括副 校長	<ul style="list-style-type: none"> ・避難所運営会議の召集 ・避難所の管理と運営 ・区および対外の窓口 ・諸事項の決定 	本部長 滝→山田勝弘 副本部長 西→金木智視	校長 副校長①	2階 ・校長室 ・応接会議室
	2	副施設管理長	<ul style="list-style-type: none"> ・本部長の補佐及び連絡調整 ・施設（学校）運営の正常化 ・渉外 	町会副会長 西→○荒井、安田 滝→○樋口、小芝	副校長② 副校長③	2階 ・校長室 ・校務センター
情報連絡部	3	庶務	<ul style="list-style-type: none"> ・避難所本部運営の調整 ・備蓄倉庫・テント設営 ・避難者名簿の整理 	西→○加藤、高橋 堀部、 倉本(雅) 青少年部 滝→○今野 樋口(静) 青少年部	副校長② 7年教員	1階 ・事務室
	4	情報・伝達	<ul style="list-style-type: none"> ・運営者への連絡、広報 ・生活再建情報提供 	西→○金木 区民消火隊 滝→○大場 区民消火隊	副校長③	1階 ・事務室
	5	避難所	<ul style="list-style-type: none"> ・諸事情の連絡 ・各部屋の管理 ・人員報告、病気等報告 	西→○石田、北野 土屋、亀山 佐藤、濱田 滝→○立石、佐藤 ※各地区班長	主幹教諭 1年教員 2年教員	・各部屋
衛生部	6	衛生	<ul style="list-style-type: none"> ・病気発生の予防と措置、保健衛生、消毒等（トイレ、飲料水、食事） ・仮設トイレの設置 ・ゴミの分別、集積、衛生管理 	西→○加藤 萩原(富) 滝→○渡辺、斉藤 ※3地区担当	主幹教諭 3年教員 4年教員	1階 ・保健室 ・カウンセリング 室 ・凶工室 ・生活科室
	7	医療	<ul style="list-style-type: none"> ・医療救護活動支援（応急救護）（消防署、病院等との連携） ・負傷者、要配慮者の保護 	西→○北野、浅沼 今橋、畠山 田中(良) 婦人消火隊 滝→○石井 婦人消火隊	養護教諭	
防火・警備部	8	照明	<ul style="list-style-type: none"> ・必要な照明の確保、冷暖房対策 	西→○安田 区民消火隊 滝→○関田 区民消火隊	課長代理 用務主事	1階 ・用務主事室
	9	安全・警備 自警団	<ul style="list-style-type: none"> ・避難所内の安全確保、警備 ・避難所内のトラブル防止、対応 ・施設の危険箇所、火気使用場所などの見廻り 	西→○萩原(眞) 塚田、国島 秋山、鈴木 杉浦、中山 滝→○中村、白澤 大野	主幹教諭 8年教員	

各部	係名	係内容	担当		場所
			町会	区・学校	
物資供給部	10	食事・飲料水 ・ 食事の計画、確保、準備 ・ 飲料水（食事の水も含む） ・ 生活用水の配給・確保 ・ 椅子、机の準備 ・ 給食活動（炊き出し、配給）	西→○荒井（勝） 婦人消防隊 総務部 滝→○多田、酒井 ※2・3地区担当役員	9年教員	1階 ・ 給食室 B1 ・ 備蓄倉庫
	11	配給 ・ 生活必需品（毛布）の配給 ・ 援助物資の配給 ・ 備蓄物資の配給、管理	西→○安田、他 滝→○宮本、中村 ※4地区担当役	5年教員 6年教員	B1 ・ 備蓄倉庫
	12	物資 ・ 避難所物資の補給 ・ 必要物資の計画と手配 ・ 救援物資、生活必需品の受入れ	西→○安田、他 区民消防隊 滝→○吉田 区民消防隊	課長代理 事務職員 SSS	1階 ・ 事務室
ボランティア	13	ボランティア ・ ボランティア受入れ、業務指示、監督に関すること ・ ボランティアとの情報交換	西→○薄田（静） 寺沢、村井 滝→○清水、原	副校長① 学校地域 コーディネーター	2階 ・ 校務センター
その他	14	鍵 ・ 玄関の鍵の保管、開錠	西→金木会長 区民消防隊長 滝→山田会長 区民消防隊長	副校長③	

* ○ …担当責任者

8 校内収容計画（一時避難所）

フロア	施設・場所名	目的・町会班	収容人数	フロア	施設・場所名	目的・町会班	収容人数
屋外	校舎北側スペース	仮設トイレ設置		2階	3年きく組	西大井一丁目	25
	1階ウッドデッキ	ペット受入・管理スペース※候補地			4年うめ組	西大井一丁目	25
	正門周辺	物資受入スペース			図書室 (メディアセンター1)	※キッズスペース	
	旧正門周辺	し尿関連ゴミ仮置き場 ※候補地			4年さくら組	西大井一丁目	25
	正門北側	応急給水栓			4年きく組	西大井一丁目	25
地下2階	アリーナ1	西大井一丁目 (第二次開放までは町会に係らず使用)	400		理科室	西大井一丁目	25
	更衣室	更衣室（男性専用）			音楽室1	西大井一丁目	30
地下1階	器具機材庫1	備蓄倉庫			オープンスペース (多目的スペース)	西大井一丁目	80
	受水槽				視聴覚室	大井滝王子	80
1階	給食調理室	本部利用(物資、食料・飲料水)			3階	5年2組	大井滝王子
	耐震化トイレ			5年1組		大井滝王子	25
	昇降口	避難者受付		6年1組		大井滝王子	25
	教育相談室	要配慮者対応		多目的室		大井滝王子	25
	保健室	本部利用(救護)		6年2組		大井滝王子	25
	事務室	本部利用(連絡)		更衣室		大井滝王子	15
	主事室	本部利用(安全・警備)		5年3組		大井滝王子	25
	1年うめ組	大井滝王子	25	5・6年学習室		大井滝王子	25
	1年さくら組	大井滝王子	25	7年1組		大井滝王子	25
	図工室	要配慮者対応		7年2組		大井滝王子	25
	1年きく組	大井滝王子	25	PC教室	大井滝王子	25	
	生活室	要配慮者対応		7年3組	大井滝王子	25	
	2年うめ組	西大井一丁目	25	7年4組	大井滝王子	25	
	2年さくら組	西大井一丁目	25	7年学習室	大井滝王子	25	
	2年きく組	西大井一丁目	25	6組教室	大井滝王子	40	
	ひまわり組教室2	西大井一丁目	25	家庭科室(特殊)	大井滝王子	25	
	ひまわり組教室1	西大井一丁目	30	オープンスペース (多目的スペース)	※調理スペース	120	
	家庭科室	※調理スペース		4階	音楽室2	西大井一丁目	60
	オープンスペース (多目的スペース)	西大井一丁目 大井滝王子	80		8年1組	大井滝王子	25
	特別活動室	更衣室(女性専用)			8年学習室	大井滝王子	25
和室	授乳室		8年2組		大井滝王子	25	
多目的(すまいる)	相談スペース(女性)		8年3組		大井滝王子	25	
アリーナ2	西大井一丁目 (第二次開放までは町会に係らず使用)	250	生徒会室		本部利用		
校務センター (職員室) 更衣室・休憩室	区・学校職員待機、仮眠 ボランティア調整		更衣室		大井滝王子	25	
校長室	本部		放送室		本部利用(連絡)		
応接室	本部利用		8年4組		大井滝王子	25	
印刷室	本部		8年学習室		大井滝王子	25	
2階	教育相談室	区・学校職員待機、仮眠 ボランティア調整		9年1組	大井滝王子	25	
	3年うめ組	西大井一丁目	25	図書室 (メディアセンター2)	※キッズスペース		
	会議室右・左	相談スペース(男性)		9年2組	大井滝王子	25	
	3年さくら組	西大井一丁目	25	9年3組	大井滝王子	25	
				9年4組	大井滝王子	25	
			多目的スペース (オープンスペース)	大井滝王子	120		

フロア	施設・場所名	目的・町会班	収容人数	フロア	施設・場所名	目的・町会班	収容人数
5階	PTA室	西大井一丁目	15	屋上	屋上スペース	※物干しスペース、キッズスペース等して検討	
	特別活動室	西大井一丁目	15		発電機		
	だれでもトイレ	※授乳室			太陽光発電設備		
	プール更衣室	※女性更衣室					
	ランチルーム	大井滝王子	25				
	英語室	大井滝王子	25				
	家庭科室	大井滝王子 ※調理スペース	25				
	理科室1	大井滝王子	25				
	理科室2	大井滝王子	25				
	技術室	大井滝王子	50				
	美術室	大井滝王子	25				

一時避難収容人数 2,575名 大井滝王子町会 1,345名 西大井一丁目町会 1,230名

【除外施設】

- ・ 校長室・応接会議室 - - - - - 本部避難運営委員会（災害対策本部）
- ・ 事務室、放送コーナー - - - - - 連絡調整室
- ・ 用務主事室 - - - - - 避難所内の安全確保、警備、照明、応急的な修理、工具
- ・ 校務センター、応接室 - - - - - 避難連絡調整、避難運営委員会
- ・ 保健室、カウンセリング室、図工室、生活科室 - - 救護室、治療、
高齢者等（災害時避難行動要支援者）の対応
- ・ 給食調理室 - - - - - 物資、食事、飲料水
- ・ 備蓄倉庫、体育倉庫 - - - - - テント、備蓄食料、衣類、机関係、防災用毛布等
- ・ 職員更衣室、校務センター、相談室 - 区要員、教職員の待機室（仮眠室）
- ・ 各教科準備室、教材室、進路室 - - 教材や器具等、管理上（個人情報、薬品等）の問題

【状況に応じて利用を想定する空間・長期避難生活時に機能再編が考えられる諸室等】

◆屋外

- ・ 正門入口周辺 - - - - - 避難者生活用物資受入スペース
- ・ 正門北側の身障者用駐車スペース - - - - - ペット受入・管理スペース
- ・ 旧正門（南門）周辺・南側校舎裏の空間 - - し尿関連ごみ仮置きスペース

◆屋内

- ・ 教室前廊下（多目的スペース等） - - - 避難者の滞在空間または教室内机仮置場所
- ・ プール更衣室 - - - - - 女性専用の更衣スペース
- ・ 地下2階アリーナ付近更衣室 - - - - - 男性専用の更衣スペース
- ・ だれでもトイレ - - - - - 授乳スペース
- ・ 図書室 - - - - - 子どもの勉強・読書スペース（キッズスペース）
- ・ 屋上 - - - - - 洗濯物干し場、朝のラジオ体操のスペース、
リフレッシュスペース、子どもの遊び場（キッズスペース）

【その他の施設利用】

- ・ 食事場所 - - - 校庭にテントを張る。図工室、生活科室、会議室、特別活動室の机、アリーナ1アリーナ2の椅子を使用する。
- ・ 物資保管 - - - 備蓄倉庫、給食室、体育倉庫
- ・ 簡易トイレ - - - 校舎北側、12基設定（ユニットは6基）
- ・ 耐震化トイレ - - 校庭南側
- ・ 水の確保 - - - 井戸・プール（生活用水）、飲料用としては水道、給水車
- ・ 避難指定町会以外の避難者 - - - 校庭のテントで対応する。

＜参考＞ 以下の事項は災害時、避難所運営会議として具体的に判断・指示する。

（1） ペットに関する対応（※原則として、犬、猫等小動物とする（地域防災計画））

- ・ ペットを室内に入れることは禁止する。（補助犬は可）
- ・ ペットはケージに入れて管理する。（候補スペース：1階ウッドデッキ）
- ・ 避難所にペットを連れてきた地域住民は受付時に届け出るとともに、個人もしくは交代でペットの世話をする。
- ・ 同行避難をしてきたペットのうち、区民避難所での飼育が難しい動物については、区本部へ報告する。

（2） 女性避難者への配慮

- ・ 女性避難者のためのプライバシー空間（更衣室の設置、つい立て・カーテンによる間仕切り、授乳室（学習室を指定）等）の確保や、女性特有の必要物資の支給方法（同性による配布、更衣室等への常備）について定める。

（3） トイレの利用

○ 既設トイレの活用

- ・ 上下水道が維持されている場合は、耐震化されたトイレを避難者用に活用する。
- ・ 断水している場合は、トイレの各ブースで簡易トイレを使用する。

○ 仮設トイレの設置

- ・ 既に備蓄している仮設トイレを所定の場所に設置する。
- ・ 不足する場合は、区本部へ調達を要請する。
- ・ トイレの調達にあたっては、高齢者・障害者などが使用できるものとする。

9 その他の留意点

- （1） 災害発生時、学校を最初に開錠するのは町会の代表（大井滝王子町会 山田会長・西大井一丁目町会 金木会長）である。なお、校内各部屋の鍵は用務主事室のキーボックスの中にある。
- （2） 本校には備蓄倉庫（B1）、耐震化トイレ（校庭）、仮設トイレが設置されている。
- （3） 災害時には区の物資配給センターとして利用される。
- （4） 住民の避難および区要員、教職員の出勤にあたっては、建物の倒壊や火事、電線、落下物、交通等身の安全に十分留意する。
- （5） 町会長および町会役員は住民の部屋割りや部屋長等を決定する。
- （6） 町会長は住民に避難体制や校舎配置図、会議の内容を知らせるなどして徹底を図っておく。
- （7） 点呼、指示、報告、連絡、相談等がスムーズにいくよう各自が冷静な行動、言動をとる。
- （8） 教職員は、学校に一番近い者が当面、対応する。学校に安否の報告を速やかにする。また、自宅の対応や整理がついた段階で学校に必ず出勤する。（何日かかってもよい）
- （9） 勤務中に災害が発生した場合、教職員は生徒の避難、誘導、管理を行う。また、避難住民への対応を行う。
- （10） 勤務中に災害が発生した場合、自宅との連絡は適宜とる。また、特別なことがあり、一時帰宅をしたい場合は校長の許可を得る。

配置図

- 凡例
- 建物
- 建物以外の工作物
- (門) 正門、通用門
 - (自) 自転車置場
 - (倉) 倉庫
 - (フ) フェンス
 - (ネ) 防球ネット
 - (イ) 生垣
 - (遊) 遊具
 - (動) 動物小屋



地階平面図(中)

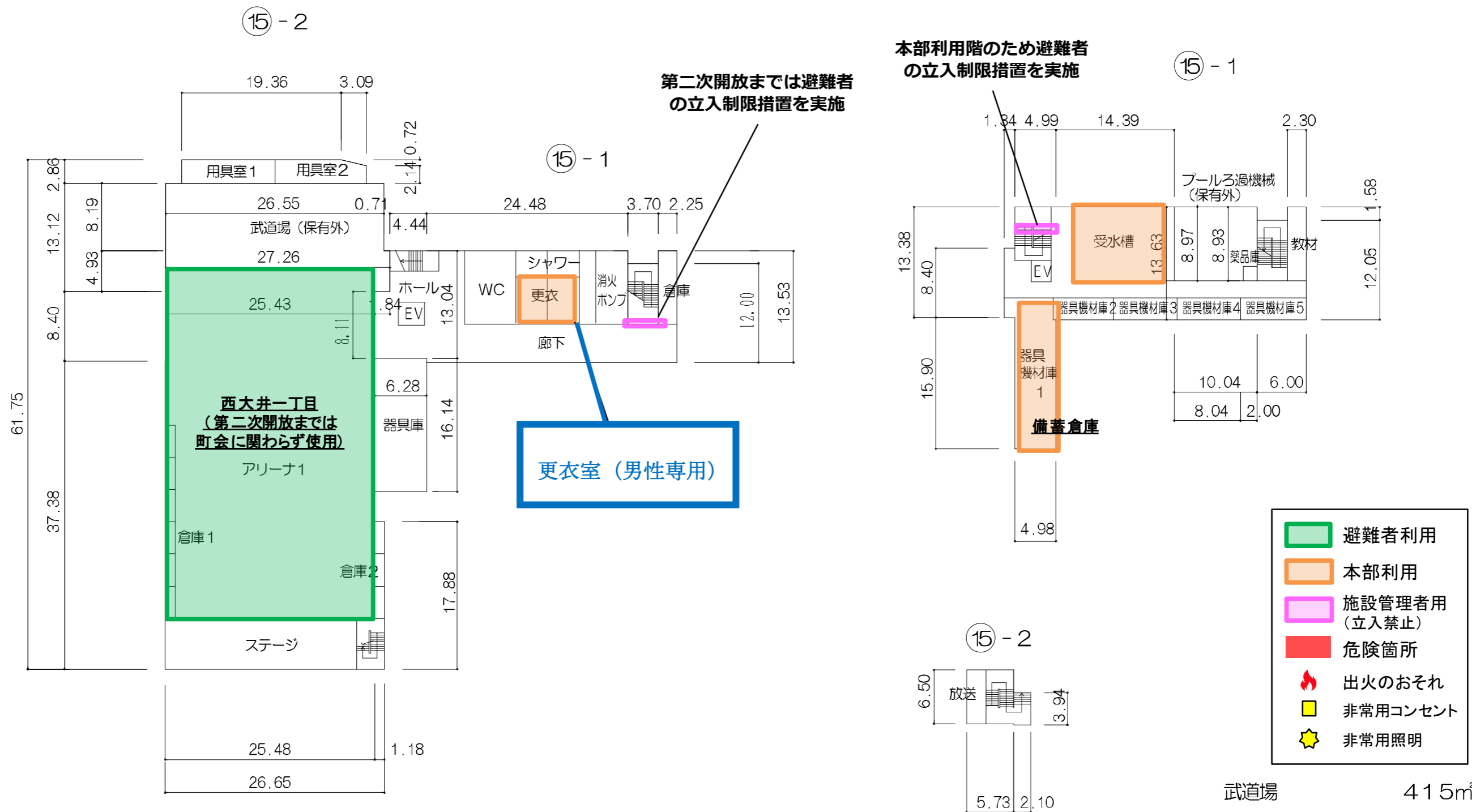
地階

平面図	縮尺	1/600	学校名	区立 伊藤学園	調査番号	(都道府県)	(市町村)	(学校)	整理番号
		1 5 10 20 30			1 3	1 0 9	3 6 8 6		53-B

地下2階

地下1階

中



※昼間発災の場合、保護者への引渡しまでは、学校は、児童の安全確保を最優先とした空間利用が基本となる。
 その場合、避難者には、「地下2階アリーナ・2階アリーナ」を優先して開放する。【第一次開放】
 児童引渡し後、順次教室等を開放する。【第二次開放】

2階平面図(小)

2階

平面図

縮尺

1/600



学校名

区立 伊藤学園

階層

(区道階層) 1 3

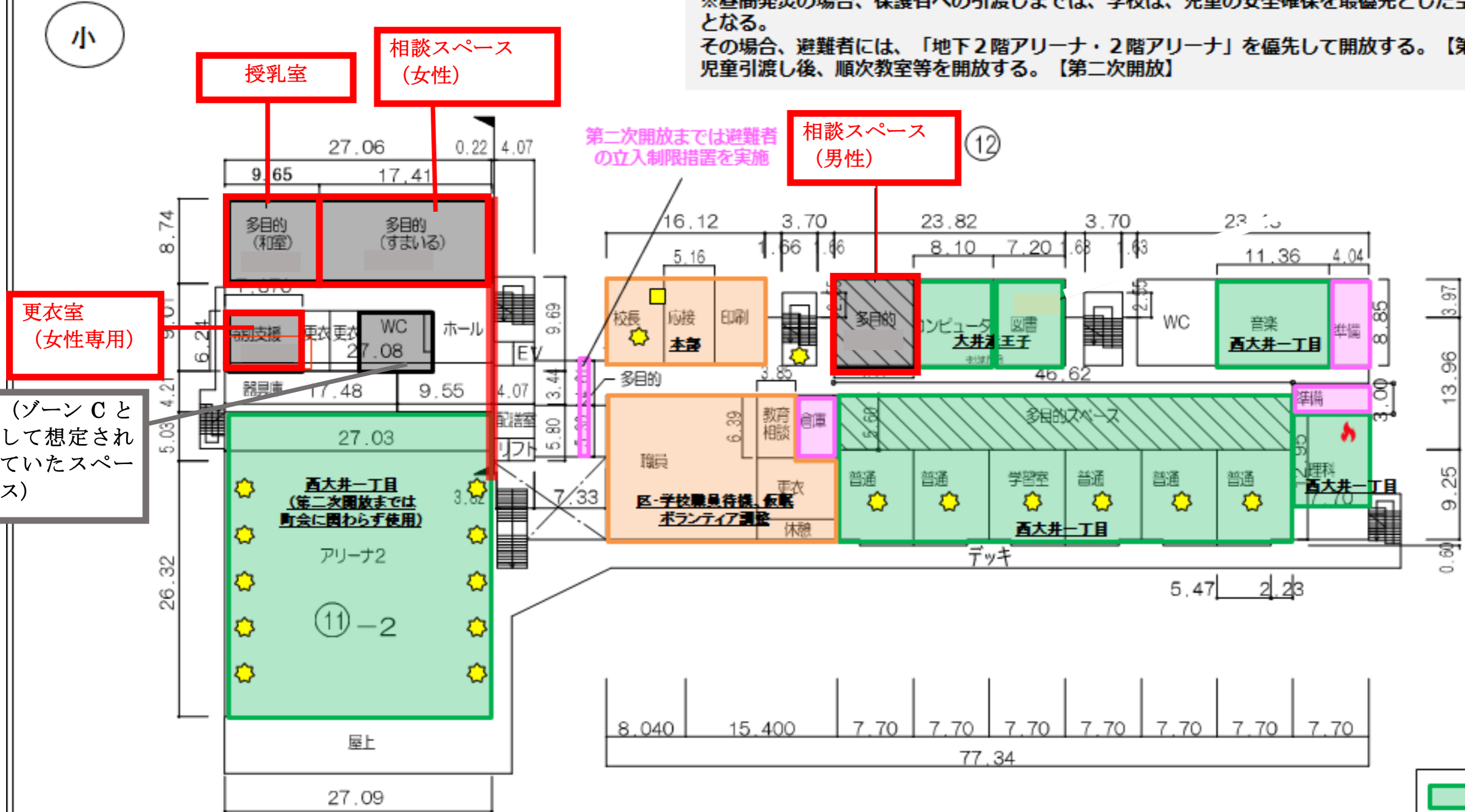
(中庭階層) 1 0 9 0 3 1 5

(学校) 24-D

整理番号

24-D

※昼間発災の場合、保護者への引渡しまでは、学校は、児童の安全確保を最優先とした空間利用が基本となる。
 その場合、避難者には、「地下2階アリーナ・2階アリーナ」を優先して開放する。【第一次開放】
 児童引渡し後、順次教室等を開放する。【第二次開放】



第二次開放までは避難者の立入制限措置を実施

相談スペース (男性)

授乳室
相談スペース (女性)

更衣室 (女性専用)

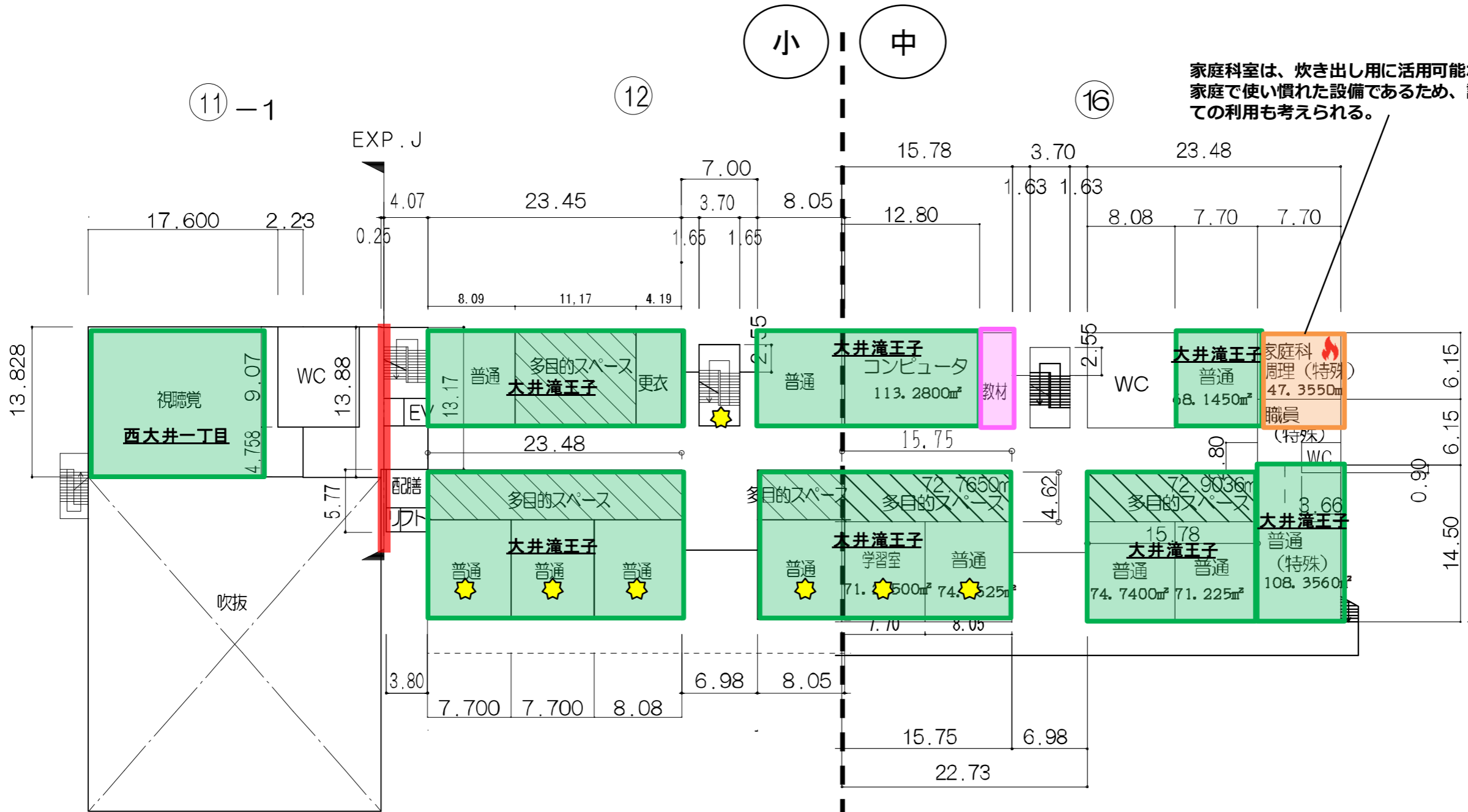
(ゾーンCとして想定されていたスペース)

- 避難者利用
- 本部利用
- 施設管理者用 (立入禁止)
- 危険箇所
- 出火のおそれ
- 非常用コンセント
- 非常用照明



3階平面図(小・中)
3階

平面図	縮尺	1/600	学校名	区立 伊藤学園	調査番号	(都道府県)	(市町村)	(学校)	整理番号	24-E
		1 5 10 20 30 m				1 3	1 0 9 0	3 1 5		



家庭科室は、炊き出し用に活用可能な食器等もあり、家庭で使い慣れた設備であるため、調理スペースとしての利用も考えられる。

※昼間発災の場合、保護者への引渡しまでは、学校は、児童の安全確保を最優先とした空間利用が基本となる。
 その場合、避難者には、「地下2階アリーナ・2階アリーナ」を優先して開放する。【第一次開放】
 児童引渡し後、順次教室等を開放する。【第二次開放】

- 避難者利用
- 本部利用
- 施設管理者用 (立入禁止)
- 危険箇所
- 出火のおそれ
- 非常用コンセント
- 非常用照明

4階平面図(中)

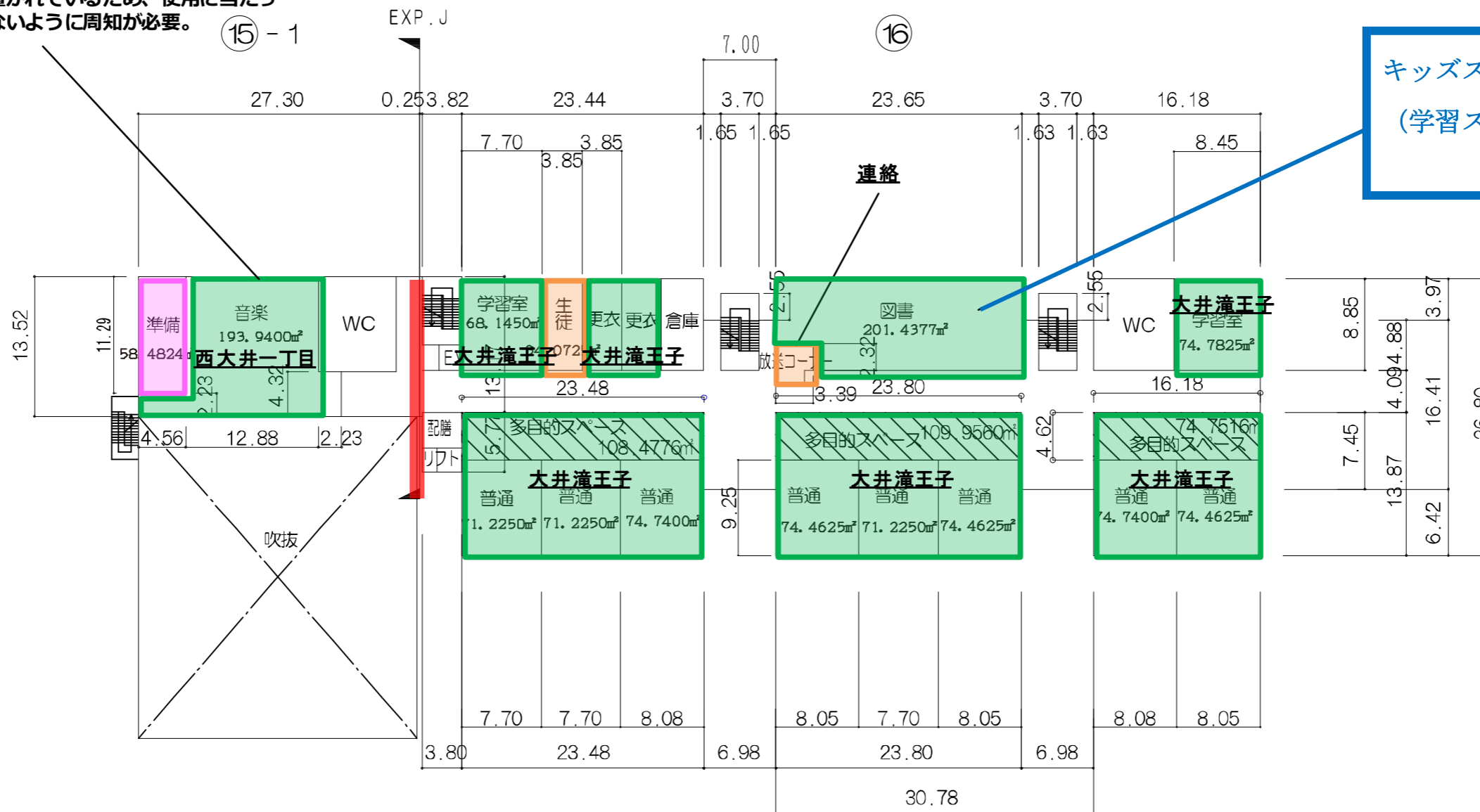
4 階

平面図	縮尺	1/600 0 5 10 20 30 m	学校名	区立 伊藤学園	調査番号	(都道府県)	(市町村)	(学校)	整理番号
					131093686				53-F

※昼間発災の場合、保護者への引渡しまでは、学校は、児童の安全確保を最優先とした空間利用が基本となる。
 その場合、避難者には、「地下2階アリーナ・2階アリーナ」を優先して開放する。【第一次開放】
 児童引渡し後、順次教室等を開放する。【第二次開放】

中

・音楽室は、普通教室と同様の机が置かれている。教室一角に各種楽器も置かれているため、使用に当たっては、避難者が触れないように周知が必要。



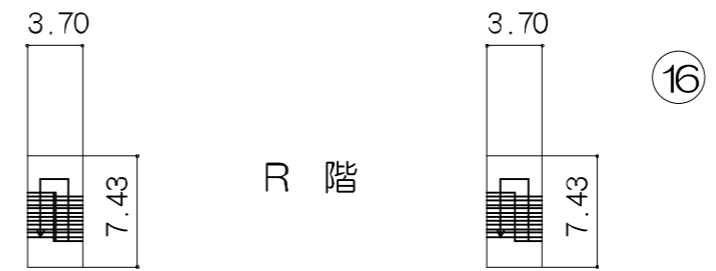
キッズスペース
(学習スペース・遊び場)

- 避難者利用
- 本部利用
- 施設管理者用 (立入禁止)
- 危険箇所
- 出火のおそれ
- 非常用コンセント
- 非常用照明

5階平面図(中)

中

他の学校に比べて廊下が広いので、特別教室前の空間は、避難者の滞在空間として、また教室内の机を仮置きする場所としても活用が可能。

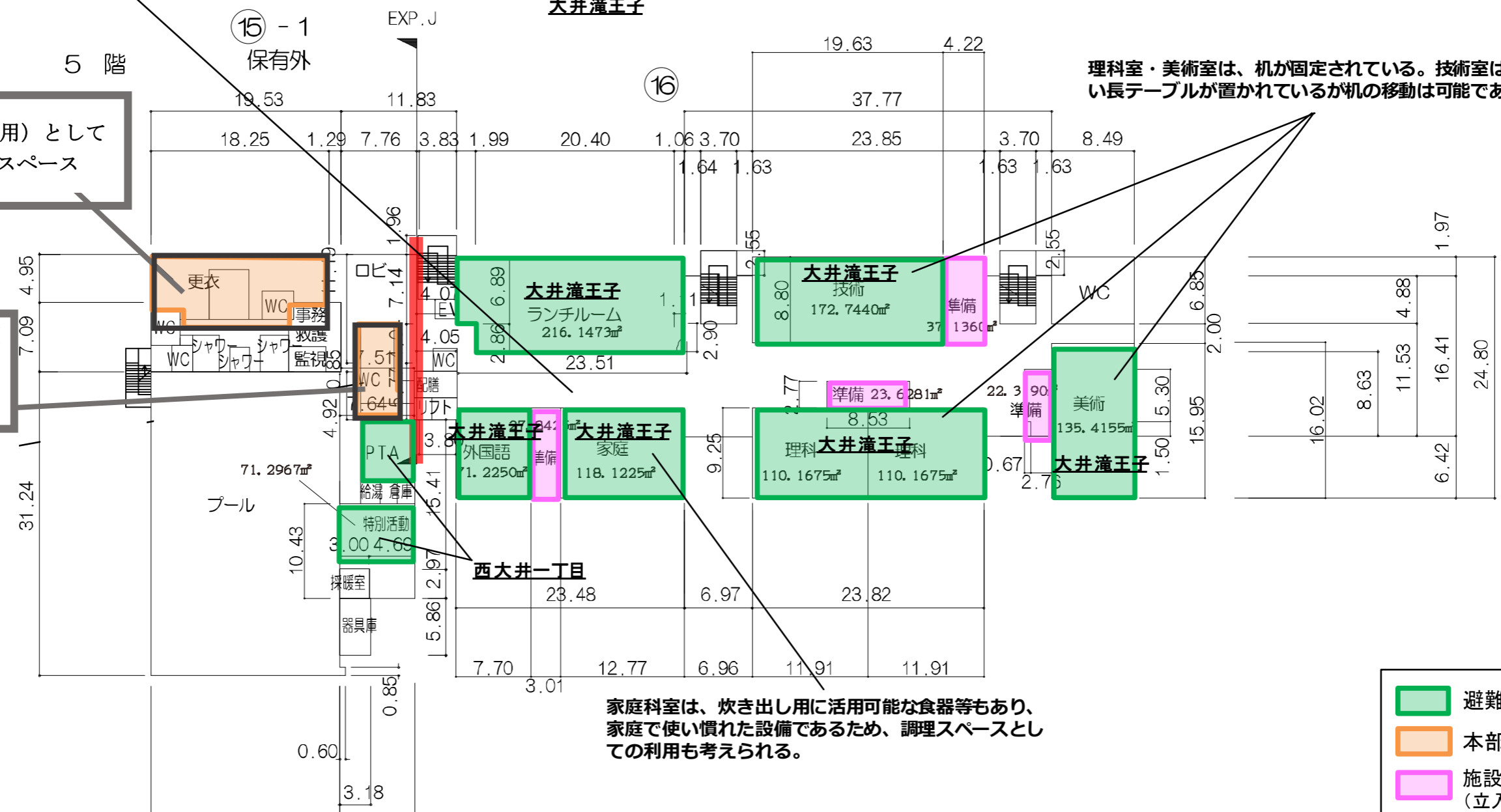


大井滝王子

理科室・美術室は、机が固定されている。技術室は、重い長テーブルが置かれているが机の移動は可能である。

更衣室（女性専用）として想定されていたスペース

（授乳室として想定されていたスペース）



家庭科室は、炊き出し用に活用可能な食器等もあり、家庭で使い慣れた設備であるため、調理スペースとしての利用も考えられる。

- 避難者利用
- 本部利用
- 施設管理者用（立入禁止）
- 危険箇所
- 火 出火のおそれ
- 非常用コンセント
- ★ 非常用照明

【その他屋上利用について】
 ・屋上に非常用発電機、太陽光発電設備あり
 ・屋上スペースは物干しスペース、キッズスペース（遊び場）として利用する

※昼間発災の場合、保護者への引渡しまでは、学校は、児童の安全確保を最優先とした空間利用が基本となる。その場合、避難者には、「地下2階アリーナ・2階アリーナ」を優先して開放する。【第一次開放】児童引渡し後、順次教室等を開放する。【第二次開放】

区民避難所防災備蓄倉庫 基本備蓄品および資機材一覧表（小中学校等施設分）

No	分類	品名	数量	単位	説明
1	食料品	アルファ化米(五目ご飯)50食入	20	箱	合計1,000食 アルギ [®] -物質28品目不使用
2	食料品	アルファ化米(わかめご飯)50食入	2	箱	合計 100食 アルギ [®] -物質28品目不使用
3	食料品	アルファ化米(白米)50食入	20	箱	合計1,000食 アルギ [®] -物質28品目不使用
4	食料品	アルファ化米(梅がゆ)50食入	3	箱	合計 150食 アルギ [®] -物質28品目不使用
5	食料品	乾パン(ビスケット)60食入	17	箱	合計1,020食
6	食料品	梅干し100粒入	5	箱	合計 500食 アルギ [®] -物質28品目不使用
7	食料品	粉ミルク12缶入	2	箱	合計 24缶(1缶320g入)
8	食料品	粉ミルク(アルギ [®] -対応)2缶入	1	箱	合計 2缶(1缶800g入) アルギ [®] -物質28品目不使用
9	食料品	乳幼児高齢者用食品(離乳食)24袋入	3	箱	合計 72袋 1袋=12枚入 アルギ [®] -物質28品目不使用(工場共通)
10	食料品	水(500ml)24本入	150	箱	合計3,600本(1,800リットル)
11	食料品	経口補水液(粉末)60包入	3	箱	合計 180包
12	食料品	野菜ジュース30缶入	34	箱	合計1,020缶
13	食料品	レトルトカレー30食入	17	箱	合計 510食 ※令和5年度より購入。最終1,020食
No	分類	品名	数量	単位	説明
14	生活用品	毛布 10枚or5枚入	50~100	箱	合計 500枚 ※随時毛布のコンパクト化を実施中
15	生活用品	マットレス(エアマット)50枚入	2	箱	合計 100枚(1箱50枚入) ※箱内にハンドポンプ5本あり
16	生活用品	ブルーシート(防水シート)10枚入	5	箱	合計 50枚(1箱 3.6m×3.6m(オレンジ色)10枚入)
17	生活用品	仮設トイレ(本体)	5	箱	合計 5台 備考 組立て式
18	生活用品	仮設トイレ(台座)	5	箱	合計 5台 備考 上記の仮設トイレの組み込み型台座
19	生活用品	組立式簡易トイレ(10袋入)	100	回分	トイレ1基 処理薬剤100回分
20	生活用品	簡易トイレ(携帯トイレ処理袋200回分)	25	箱	合計5,000回 既設トイレに設置して使用 ※新旧混在
21	生活用品	ラップ式ポータブルトイレ	4	セット	内訳 本体×4箱、バッテリー×4台、手摺り×2台、消耗品×8箱(合計800回分)
22	生活用品	汚物圧縮保管袋	4~6	箱	合計 250枚(簡易トイレ5,000回分保管可能) 専用ポンプ3箱(3個)あり

23	生活用品	トイレトーパー100巻入	1	箱	合計 100巻
24	生活用品	おむつ(大人用)	3~5	箱	内訳 M:5包(1包20枚入)、L:5包(1包17枚入)
25	生活用品	おむつ(小人用)	6~8	箱	内訳 S:4包(1包104枚)、M:5包(1包80枚)、L:4包(1包68枚)、BIG:5包(1包52枚)
No	分類	品名	数量	単位	説明
26	生活用品	尿取りシート	2	パック	内訳 男性用57枚、女性用57枚
27	生活用品	生理用品	2	箱	内訳 昼用:20包(1包28枚入)、夜用:20包(1包11枚入)
28	生活用品	哺乳瓶(ほ乳ボトル)10本入	3	箱	合計 30本
29	生活用品	救急箱(医療ミニセット)	2	箱	①レスキューシート(225cm×125cm)2枚 ②駆血帯(止血用)1本 ③清浄綿25包 ④シブ薬12枚 ⑤パット(大25枚・小25枚)各3個 ⑥紙絆創膏1個 ⑦救急絆(1.9×5.8cm,25枚入)3個 ⑧三角巾(105×105×150)10枚 ⑨伸縮包帯(5cm×9m)6個 ⑩ホ-ムカ-ゼ(30cm×1m)3個 ⑪ホ-ムコットン(10g)3個 ⑫殺菌消毒液(75ml)2個 ⑬副木3本セット2個 ⑭綿棒(10本入)10個 ⑮体温計1本 ⑯万能ハサミ1丁 ⑰とげ抜きピンセット1個 ⑱熱冷却シート(12包)5個 ⑲応急手当の心得1冊
30	生活用品	医療資機材セット※	1	組	備考 救護所指定校のみ【13ヶ所】
31	生活用品	手指消毒液	6	箱	合計 60本 1箱10本入、高濃度or低濃度消毒液(10本入)
32	生活用品	歯磨き粉(ペーパー歯磨き)(810枚入)	4	箱	合計3,240枚
33	生活用品	ウェットティッシュ(200袋入)	4	箱	合計 800袋 1袋8個入 圧縮コインおしぼり
34	生活用品	ウェットティッシュ(100袋入)	4	箱	合計 400袋 1袋10枚入
35	生活用品	手袋(ビニール衛生手袋)100枚入	1	箱	合計 100枚
36	生活用品	マスク1,000枚入	6	箱	合計6,000枚
37	生活用品	ゴミ袋(45L)100枚入	1	袋	合計 100枚
38	生活用品	ろうそく	1	箱	合計 30本 燃焼時間1本12時間
39	生活用品	ランタン10個入	1	箱	合計 10個 ランタン5個、LED照明5個
40	生活用品	ランタン用電池	1	箱	合計 40本 単四電池20本、単三電池20本(10年保存)
41	生活用品	ケトルセット	1	コンテナ	内訳 カセットコンロ2台、ケトル2個、ステンレス鍋1個【オレンジコンテナ】
42	生活用品	カセットボンベ12本入	1	箱	合計 12本
43	生活用品	感染症対策コンテナ	1	コンテナ	①非接触型温度計 ②除菌剤 ③泡ハンドソープ ④ペーパータオル ⑤ウェットティッシュ(アルコールタイプ) ⑥バリケードテープ ⑦養生テープ ⑧フェイスシールド ⑨ゴム手袋 ⑩ポンチョ(簡易防護着)